

Časopis PRVEJ STAVEBNEJ SPORITELNE

DOMa

3
2016



Izba na mieru
PRE ŠKOLÁKA



Na návšteve
U DVOCH SRDC



Nápadité
OBKLADY STIEN



OL'GA BELEŠOVÁ:

**NAJVÄČŠÍM LUXUSOM
JE TICHŮ A ZÁHRADA**



digitálnu verziu nájdete v App Store a Google Play



06

OLGA BELEŠOVÁ: MOJÍM LUXUŠOM JE TICHO A ZÁHRADA

Herečka Olga Belešová nás privítala v krásnej rozkvitnutej záhrade. Na Záhorí, kde sa jej domček nachádza, má korene. Kedysi tu stál i rodičovský dom. Jeho pôvodnú atmosféru sa snažila vo svojom bývaní zachovať.



14 ZATEPLOVANIE KROK ZA KROKOM

Ročné náklady na vykúrenie rodinného domu predstavujú v domácom rozpočte značnú čiastku. Zateplením sa dajú tieto výdavky znížiť. Ako by malo prebiehať zateplovanie, aby bolo kvalitné?

28

MODERNÉ OBKLADY STIEN

Stačí ovládať zopár pravidiel a miestnosť sa vďaka obkladom premení na skutočný originál.

Na výber máme množstvo materiálov. Sklo, betón, drevo, plast, ale aj korok či tapetu.



- 3 Príhovor
- 4 Aktuálne
- 6 Čo o nich (asi) neviete
Ako býva Olga Belešová
- 8 Na návšteve
Detailista so zmyslom pre celok
- 11 Vy sa pýtate...
...my odpovedáme
- 12 Téma
Zateplovanie krok za krokom
- 16 DOMáci záhradkár
Založte si záhradu snov
- 18 Inšpirácia od vás
Pod Tatrami bývajú lacnejšie
- 20 Na návšteve
V záhrade u dvoch srdc
- 24 Rady a tipy
Do školy s detskou izbou na mieru
- 26 Listáreň
Aj my patríme do rodiny PSS
- 27 Naše skúsenosti
Ludia milujú príbehy
- 28 Nápady a inšpirácie
Moderné obklady stien
- 31 Zabavte sa a vyhrajte



Vážení a milí čitatelia,

dnes sa zamyslím nad kvalitou bývania na Slovensku, nad tým, ako ju zlepšiť a aké sú možnosti oživenia výstavby nových bytov.

Slovensko patrí k tým európskym krajinám, ktoré majú vzhľadom na počet obyvateľov najmenej bytov (326 na 1 000 obyvateľov). Nové byty pribúdajú len pomaly. Aj preto je dlhodobo v kurze obnova existujúceho bytového fondu. Je nevyhnutná nielen z dôvodu narastajúceho veku stavieb (asi 80 % bytov je starších ako 20 rokov), ale i preto, že oprava a rekonštrukcia je podstatne lacnejšia ako výstavba nových rodinných a bytových domov.

Som presvedčený, že existuje možnosť, ako na Slovensku reštartovať stavebnú produkciu v oblasti bývania. Riešenie vidím v komplexnej podpore regiónov s prevahou sociálne slabšieho obyvateľstva. Vďaka tomu poskytneme prácu dlhodobo nezamestnaným, výstavbou bývania a s tým súvisiacej infraštruktúry znížime rozdiely medzi bohatými a chudobnými regiónmi, pomôžeme stavebníkom i samotným občanom.

Pri výstavbe nových bytov by sme sa mali zamerať najmä na štartovacie byty pre mladých. Veď viac ako polovica ľudí do 35 rokov býva ešte stále so svojimi rodičmi. Nesmieme však zabudnúť ani na komerčné nájomné byty. Ak by sa podarilo motivovať súkromný sektor, aby sa zapojil do realizácie projektov nájomného bývania, povedzme dotáciami, určite by už nebol problém zapojiť do procesu neziskové organizácie, a prostredníctvom stavebného sporenia by sme prispeli aj my. Sme pripravení. Veď doteraz sme uspokojili viac ako dva milióny klientov a na bývanie sme poskytli takmer 10 miliárd eur. Pokračovali by sme teda iba v tom, čo už robíme, a úspešne.

Novinkou v rámci našich aktivít je, že sa venujeme nielen financovaniu kúpy, výstavby alebo obnovy bývania, ale v súčasnosti aj oživeniu bezprostredného okolia bytových domov, presnejšie vnútroblokov týchto domov. Pilotný projekt sme odovzdali do užívania pred niekoľkými dňami v Prešove a Vrábľoch. Ďalšie čakajú na spokojných obyvateľov v nasledujúcich týždňoch a mesiacoch.

Ing. Imrich Béreš,
predseda predstavenstva Prvej stavebnej sporiteľne



Obnovte, vylepšite a ušetríte

V obnovenom bytovom dome budete bývať lepšie, krajšie, bezpečnejšie, zdravšie a najmä lacnejšie. Na platbách za energiu môžete ušetriť aj viac ako 50 %. Financujte obnovu svojho bytového domu prostredníctvom úveru od PSS, a. s.:

- ✓ úroková sadzba úveru už **od 1,49 % ročne**
- ✓ **splatnosť** úveru od 10 do **30 rokov**
- ✓ výška úveru podľa vašich potrieb a možností
- ✓ aj bez založenia bytového domu či bytov

BÝVAJTE NAJLEPŠIE, AKO SA LEN DÁ

S úrokom už od 1,59 % ročne

Prednosťou tohto úveru od Prvej stavebnej sporiteľne je jedna z najnižších úrokových sadzieb na trhu, ale aj možnosť zafixovať si ju na dlhšie obdobie a dlhá doba splatnosti úveru. Výsledkom je nízka mesačná splátka úveru, vďaka čomu si ho môžu dovoliť aj ľudia s nižšími príjmami.

Presvedčte sa sami:

- ✓ úroková sadzba už **od 1,59 % ročne**
- ✓ **fixácia** úrokovej sadzby **na 5 rokov**
- ✓ **splatnosť** úveru až **30 rokov**
- ✓ výška úveru **do 170 000 €**, pre manželov **až 340 000 €**
- ✓ až 90 % z úveru dostanete prakticky okamžite, zvyšok po zdokladovaní využitia
- ✓ úver môžete použiť na kúpu, výstavbu, ale aj obnovu bývania
- ✓ aj na prefinancovanie nevýhodného úveru z inej banky





Úver aj pre seniorov

Približne každý náš desiaty klient má viac ako 60 rokov. Aj preto sme sa rozhodli ešte viac zvýhodniť túto vekovú skupinu ľudí, ktorí využívajú stavebné sporenie v PSS, a. s., najmä na modernizáciu a rekonštrukciu bývania:

- ✓ každý náš klient má po splnení podmienok nárok na stavebný úver, a to bez ohľadu na svoj vek
- ✓ tým, ktorí potrebujú finančné prostriedky skôr, ako splnia podmienky na získanie stavebného úveru, po novom poskytneme úver až **do veku 68 rokov**, aj bez predchádzajúceho sporenia

Nezabudnite na zariadenie

Mysleli sme aj na to, že sa vám zídu prostriedky i na kúpu nábytku či spotrebnej elektroniky. Riešením je náš úver na zariadenie domácnosti:

- ✓ nízka a garantovaná úroková sadzba
- ✓ do výšky **až 7 000 €**
- ✓ aj bez ručiteľa, bločkov a faktúr

Bez zakladania nehnuteľnosti

Sme banka, ktorá vám poskytne najviac prostriedkov na bývanie bez toho, aby ste museli svoj úver zabezpečiť nehnuteľnosťou. Vďaka tomu ušetríte množstvo peňazí a času pri vybavovaní formalít. Bez založenia nehnuteľnosti za výhodných podmienok poskytneme:

- ✓ nášmu sporiacemu klientovi až **do 50 000 €**
- ✓ tomu, kto zodpovedne spláca alebo už splatil iný úver, **do 45 000 €**
- ✓ občanovi, ktorý nespóri ani nespláca úver, až **do 15 000 €**

Ušetríte:

- na poplatku za znalecký posudok
- za vklad do katastra nehnuteľností
- za dodatočné poistenie nehnuteľnosti



Kontakty



www.pss.sk 02/58 55 58 55

MOJÍM LUXUSOM JE TICHO A ZÁHRADA

Herečka Olga Belešová nás privítala v krásnej rozkvitnutej záhrade, s misou plnou ovocia. Na Záhorí, kde sa nachádza jej domček, má svoje korene. Kedysi tu dokonca stál rodičovský dom. Práve jeho pôvodnú atmosféru sa snažila vo svojom bývaní zachovať.

Už nejaký čas s vami v dome bývajú aj rodičia, o ktorých sa staráte. Mysleli ste už pri stavbe domu na to, čo bude o pár rokov?

Áno, už pri projektovaní stavby sme venovali pozornosť detailom, ktoré si bude vyžadovať zdravotný stav mojich rodičov. Obytná časť domu je bezbariérová a kúpeľňa je svojou veľkosťou, ale aj dispozičným riešením prístupná i s invalidným vozíčkom. Nevyšiel nám len plán vytvoriť priamy vstup z domu do záhrady. Bývame v záplavovom pásme, takže prepojenia domu a záhrady sme sa museli vzdať. Dom stojí na zvýšených základoch, vychádza sa z neho na terasu a až z terasy sa po plytkých schodíkoch ide do záhrady. Vďaka šikminám na schodoch sa však dá do záhrady dostať aj s vozíkom. Som si istá, že v sídliskovom byte, v akom som vyrastala, by som sa o imobilného otca nedokázala tak dobre postarať. Žiaľ, choroba sa nedá zastaviť a nastala situácia, že otec potrebuje intenzívnu odbornú pomoc. V súčasnosti už preto hľadáme špecializované zariadenie pre ľudí s Parkinsonovou chorobou.

Bývate tu už dlhšie, ale ako vás – Bratislavčanku, osobu známu z televíznej obrazovky – prijali miestni obyvatelia?

Moje korene sú so Záhorím späté. Na mieste, kde teraz stojí náš dom, stával rodný dom môjho otecka. Od detstva som sem chodievala k starenke. Aj preto som chcela atmosféru rodičovského domu zachovať. Plánovali sme ho zrekonštruovať do takej podoby, ktorá by vyhovovala celej našej rodine. Lenže statik rozhodol, že jediným možným riešením je starý dom zbúrať a postaviť nový. A tak sme začali stavať. No určitá súvislosť medzi starým a novým bývaním tu predsa len je. Nový dom má takmer rovnaký pôdorys ako pôvodný rodičovský dom. A ak narazíte na moju profesiu, nie som žiadnou miestnou celebritou. Správame sa úplne normálne, stretávame sa so susedmi a pomáhame pri organizovaní

obecných podujatí. Je však pravda, že trocha zvedavosti sme si užili. Môj manžel je Japonec, takže na Záhorie s ním prišiel aj kúsok exotiky.

Postaviť rodinný dom určite nie je maličkosť. Ako ste to všetko zvládali?

Dom nám stavala firma, lebo vlastnými silami by sme to určite neboli dokázali. Manžel však urobil veľa vecí sám. Položil plávajúce podlahy, urobil predel z tatranského profilu, vymyslel kúpeľňu bez bariér. Prízemie sme vyriešili tradične. Vytvorili sme veľký otvorený

Verím, že skôr či neskôr budem sedieť na brehu mora a ticho Záhoria sa zmení na šumenie morských vln.



priestor s kuchynskou linkou na jednej strane a oddychovou časťou s kozubom na opačnej strane, k tomu dve samostatné izby a kúpeľňa. Netradičným riešením je otvorená galéria, ktorá supluje poschodie.

Využili ste na ceste za svojim vysnívaným bývaním aj služby bánk?

Vo svojom živote sa riadim pravidlom, že si dovoľm iba to, na čo reálne mám. Pri stavbe domu to potom platilo doslovne. Zvolili sme si zlatú strednú cestu – nielen pri výbere materiálov a nábytku, ale aj celkovom poňatí bývania. Na financovanie stavby som si síce zobrala úver, ale vedela som, že ho budem schopná splácať.

Moderné bývanie spríjemňujú rôzne technické novinky. Nájdem niečo podobné aj u vás doma?

Môj manžel síce pochádza z krajiny, v ktorej má technika svoje významné miesto, ale s novinkami až takí veľkí kamaráti nie sme. Hádám najväčším technickým pomocníkom je pre nás kotol a podlahové kúrenie. Teraz v lete sme dali podlahové kúrenie prečistiť a investovali sme aj do nového kotla. Starý ešte fungoval, no jeho výkon bol už slabší. Údržbár, ktorého každý rok voláme na servis kotla, je nám aj dobrým radcom. A jedného technického pomocníka si naozaj veľmi cením... Je ním auto. Bez neho by som len ťažko zvládala všetky povinnosti. Dáva mi pocit slobody.

Takže žiadny luxus?

Podľa toho, čo považujete za luxus. Pre mňa sa luxus spája s tichom, terasou, dvorom a záhradou. Najkrajšie chvíle zažívam vtedy, keď sedíme na terase, pozorujeme lastovičky, drozdy, vrabčeky. Alebo keď sa tešíme z rozkvitnutých ruží, cínii, voňavých bylín, dozrievajúcich jahôd, malín, čerešní. Aj bicyklovanie a šantenie s našim psom má svoje čaro.

Asi každý má doma nejaké obľúbené miestočko, kde sa mu dobre relaxuje či pracuje. Aké je to vaše?

Určite je to pri kozube. Oheň je úžasný živý. Mám rada teplo, takže toto je miesto, kde si dokážem dobre oddýchnuť, načerpať nové sily.

Ak by ste si mohli vybrať iné bývanie, ako by vyzeralo?

Snívam o domčeku na pobreží mora. Morské vlny ma rovnako ako oheň fascinujú. Verím, že aj tento sen sa mi raz splní. Som totiž človek, ktorý nielen snívá, ale má aj pevnú vôľu a odhodlanie plniť si sny. Keď som sa chcela naučiť po anglicky, odišla som do Austrálie. Angličtinu som zvládla, stretla som môjho manžela a spoznala kamarátov, s ktorými sa dodnes stretávam. Túžila som po rodinnom dome, postavili sme ho. Chcela som robiť reláciu pre seniorov, vyšlo to. Takže verím, že skôr či neskôr budem sedieť na brehu mora a ticho Záhoria sa zmení na šumenie morských vln.

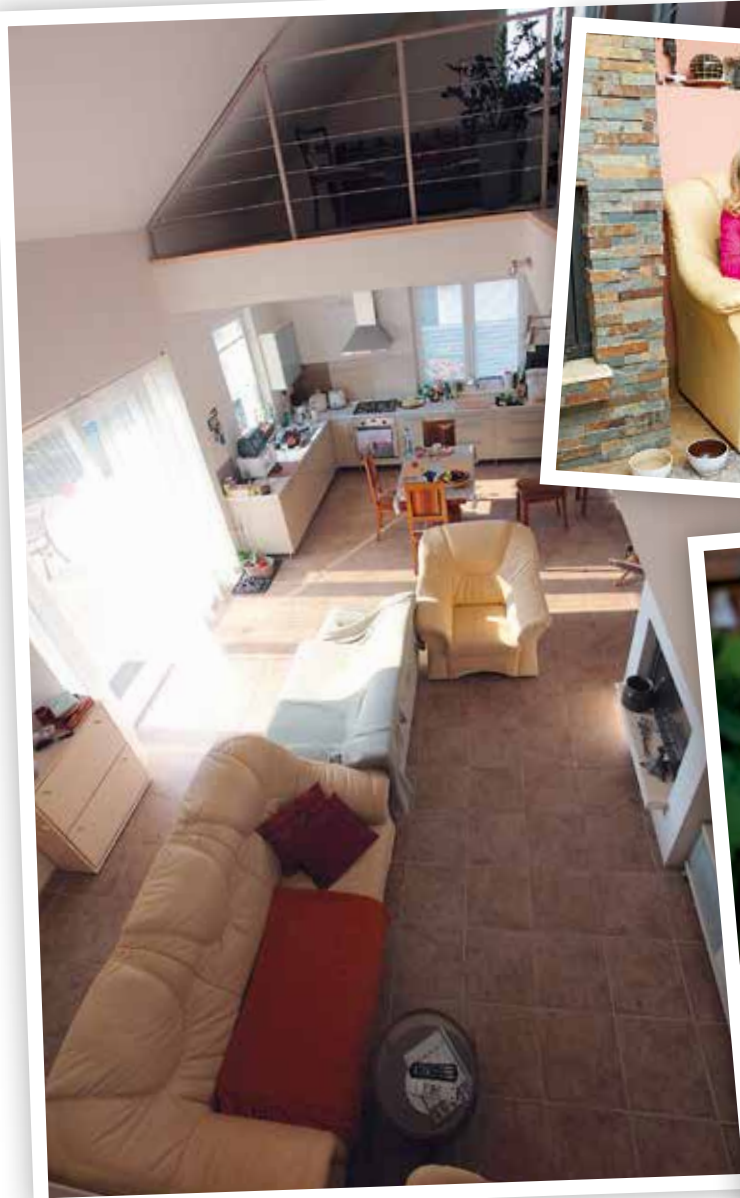
Text: Oldřiška Luptáková
Foto: Miro Pochyba

Ol'ga Beležová

(51)

herečka, autorka a moderátorka

- Vyštudovala žurnalistiku na FF UK v Bratislave, pracovala vo viacerých denníkoch a týždenníkoch.
- Hrávala v Divadle GUnaGU, SND, Štúdiu L + S, Teatro Wüstenrot, aktuálne hrá v Divadle Aréna a Divadle v podpalubí.
- Je spoluautorkou hier John a Yoko (spolu s manželom, novinárom Masahikom Shiraki), Poradňa Krásy Šereď, Baby na palube, najnovšie vytvorila spolu s Romanom Pomajbom autorskú komédiu Zoznamka alebo Prečo ešte nemám svojho Milana.
- V Slovenskom rozhlasu bola dva roky autorkou a hostiteľkou v zábavnej talk show Meno, mesto, zviera, vec, nahrala cyklus rozprávok na dobrú noc Pán Áčik, v projekte pre deti Mimi a Liza prepožičala svoj hlas viacerým postavám.
- V RTVS moderuje reláciu pre seniorov s názvom Generácia – zlaté roky života, objavuje sa aj v projektoch Chart Show, Búrlivé víno, Profesionáli.



na návšteve



DETAILISTA SO ZMYSLOM PRE CELOK

Byt, do ktorého vás pozývame, vonia ešte novotou. Nachádza sa len sedem minút jazdy autom od centra Bratislavy. Do mesta sa jeho majiteľ dostane po nábreží peši za necelú polhodinu. Pochvaľuje si však nielen lokalitu, ale aj zeleň v okolí a výhľad.

Trojizbová nehnuteľnosť má rozlohu 90 štvorcových metrov, ďalších 10 „štvorákov“ patrí terase. „Na tomto byte zbožňujem prakticky všetko. Mám len niekoľko susedov a široko-ďaleko nie sú žiadne okná, do ktorých by som sa musel pozeráť. Vidím len stromy. Teraz sú zelené, ale v zime, keď sú bez listov, mám z terasy výhľad na Dunaj,“ hovorí majiteľ bytu pán Benjamin. Pri úprave interiéru naplno popustil uzdu svojmu estetickému citeniu.

Keď zmena, tak poriadna

„Nehuteľnosť som kúpil ako holobyť. Najskôr som zmenil jeho dispozíciu. Posunul som kúpeľňu, kuchynský kút umiestnil na opačný koniec miestnosti, prehradil som predsieň a navrhol dva šatníky,“ vymenúva zmeny, ktoré urobil ako prvý. Nasledovalo zapracovanie rozvodov do stien. Okrem tých tradičných pribudli aj audio- a videokáble. Televízor chcel mať totiž nielen v obývačke, ale aj v spálni a hostovskej izbe.



Každá izba v inom štýle

Zmyslu pre detail dal majiteľ naplno vyniknúť pri projektovaní zariadenia. Každá izba je upravená v inom štýle. Predsieň je minimalistická. Aj priestorovo, lebo z rozlohy jej ubral masívny šatník. Chodba sa esičkovito zahýba a po pravej ruke sa nachádza troje dvere. Prvé vedú do hosťovskej izby. Tá je pre domáceho pána "srdcovkou". Zariadil ju v námorníckom štýle. Jej dominantou je mapa sveta. Pôvodne si v nej chcel značiť miesta, ktoré navštívil. Dnes na nej radšej študuje destinácie, do ktorých by sa ešte chcel pozrieť. Ďalšie dvere vedú do kúpeľne s toaletou. Čistá moderna, ktorá sa musí páčiť hádam každému. Je však aj praktická, okrem vane sa tu nachádza i sprchovací kút. Tretími dverami vchádzame do exotického sveta, aký sa dá vidieť napríklad v Indonézii či na Bali. A opäť praktické riešenie. Priestor spálne dopĺňa druhý zo šatníkov. Všetko je poruke a nad poriadkom ticho bdie plastika Buddhovej hlavy.

Krása ukrytá v detailoch

A propos, dvere. Aj tie sú iné ako v bežnom byte. Siahajú totiž až po strop a zasúvajú sa do puzdra zabudovaného v stene. Toto riešenie síce nebolo lacné, ale je efektné. Najväčšou miestnosťou a centrom bytu súčasne je obývačka, ktorá je prepojená s kuchyňou. Zariadenie sa nesie v modernom industriálnom štýle. Stenu oproti oknu pokrýva obklad z obnažených tehál. Podlahu tvorí drevená palubovka hrubá 12 milimetrov. Žiaden

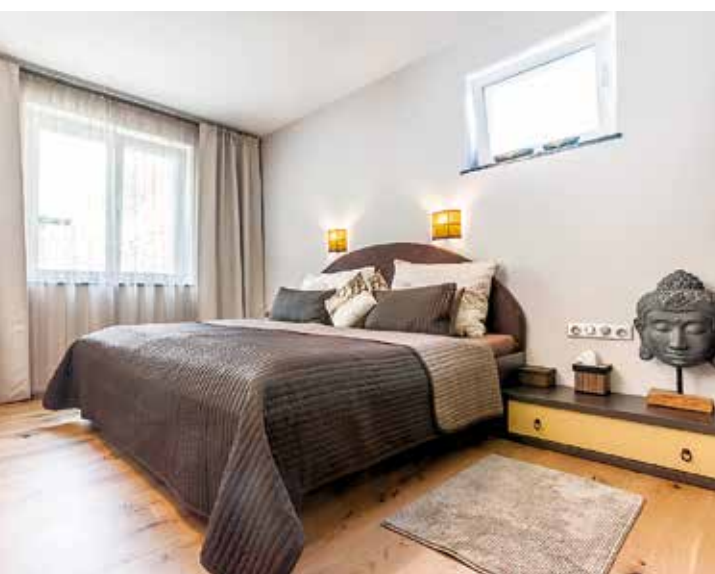


Valéria Jaslovská

Obchodná zástupkyňa PSS, Bratislava

„Pán Benjamin si zbral na kúpu bytu hypotéku. Keďže ju nedostal na 100 % ceny nehnuteľnosti, banka mu na dofinancovanie poskytla spotrebiteľský úver. Spočiatku to považoval za dobrý nápad. Neskôr sa mu prestala pozdávať jeho úroková sadzba. Preto som mu na refinancovanie nevýhodného úveru ponúkla medziúver bez zabezpečenia nehnuteľnosťou. Získal ho v maximálnej možnej výške 45 000 €. Jeho úroková sadzba je teraz o polovicu nižšia, ako bola pri spotrebiteľskom úvere.“





laminát, poctivé drevo. Svetidlá majú medené tienidlá, vďaka čomu lustre večer vyžarujú príjemné teplé svetlo. Nezvyčajné sú aj parapetné dosky. Bežný plast nahradila tmavá žula. Naozajstným pokladom je však najmä kuchynská linka. Doska v tvare písmena L a vstavané spotrebiče, to je už dnes bežné. Ale to množstvo úložného priestoru! O toľkých skrinkách, poličkách a zásuvkách sníva vari každá gazdinka. „Zariadenie som si dal zhotoviť na mieru. Keby som mal k dispozícii viac izieb, najradšej by som využil všetky dostupné štýly. A tých veru nie je málo! Mám rád pestrosť vo všetkých jej podobách,“ vysvetľuje majiteľ.

Ezoterika na rozlúčku

Štyri čiernobiele fotografie, ktoré sú zavesené oproti vchodovým dverám, sme si všimli už pri našom príchode. Pri lúčení sa dozvedáme, že tu nie sú náhodou. Pre majiteľa bytu sú dôležité, hoci neboli odfotené jeho Flexaretom. Stádo slonov predstavuje silu rodiny a šťastie, majestátny tiger silu a ochrannú energiu, morské pobrežie zasa očistu myšlienok. Posledná fotografia zachytáva tradičnú kalábrijskú dedinu s množstvom domčekov prilepených na strmých skalách nad morom. Tu by raz majiteľ tohto príjemného bytu rád žil.

Text: Robert Juriš
Foto: Miro Pochyba

VY SA PÝTATE... ...MY ODPOVEDÁME



Na otázky čitateľov
odpovedá
Mgr. Andrej Vida,
vedúci odboru manažment produktu
Prvej stavebnej sporitelne

Výber peňazí zo sporenia

Naše deti majú stavebné sporenie, na ktoré im sporíme už päť rokov. Teraz potrebujeme časť nasporených financií použiť na opravu kúrenia. Sporenie im ale nechceme zrušiť. Ako to môžeme urobiť?

Tomáš Placka, Malacky

Kedže neviem, akú sumu máte nasporenú a koľko peňazí budete potrebovať, odporúčam vám navštíviť nášho obchodného zástupcu, ktorý s vami nájde ideálne riešenie. V zásade však máte dve možnosti. Po prvé, každú detskú zmluvu môžete rozdeliť. Tak budete môcť sporiť aj naďalej a potrebnú časť peňazí zo zmlúv využijete na opravu kúrenia. Druhou možnosťou je previesť oddelenú zmluvu na seba a na financovanie prác si zobrať niektorý z našich výhodných úverov. Prevod zmlúv z maloletého dieťaťa na rodiča je bezplatný.

Starý dom ako zábezpeka úveru

Plánujem rozsiahlu prestavbu rodinného domu po rodičoch. Môžem ním aj počas opravy ručiť za úver?

Drahoslava Hlinová,
Spišská Nová Ves

Vieme vám poskytnúť aj taký úver, pri ktorom bude zábezpekou rodinný dom v prestavbe. Vtedy budeme počítať s jeho budúcou hodnotou. Odporúčam vám však oveľa jednoduchšie riešenie – úver bez založenia nehnuteľnosti. Poskytujeme ho až do výšky 50 000 eur. Táto suma by mohla pokryť náklady aj na rozsiahlejšiu rekonštrukciu. Navyše sa tak vyhnete zbytočnej administrácii a poplatkom súvisiacim so zakladaním nehnuteľnosti v prospech banky.

Úver pre seniorov

S manželom sme už na dôchodku. Chceli by sme si prerobiť kúpeľňu na bezbariérovú, no peniaze, ktoré sme si našetrili v PSS, chceme využiť na iný účel. Viete nám na prestavbu kúpeľne poskytnúť aj úver? Ideálne taký, aby sme mesačne neplatili veľa?

Mária Nemčovičová, Komárno

Po novom PSS poskytuje klientom úvery až do veku 68 rokov. Môžete však využiť úver zo stavebného sporenia, ktorý sa dá použiť aj na prefinancovanie prestavby kúpeľne. Ďalším riešením je úver na zariadenie domácnosti, vďaka ktorému si môžete zaobstaráť jednotlivé bezbariérové prvky. V oboch prípadoch vám vieme poskytnúť úver s mesačnou splátkou od cca 30 eur. O najlepšom riešení pre vás sa poraďte s ktorýmkoľvek z našich obchodných zástupcov.

Napište nám



Máte aj vy otázku súvisiacu so stavebným sporením v Prvej stavebnej sporitelni? Radi vám odpovieme, stačí sa spýtať.

Svoje otázky posielajte:

→ buď e-mailom na adresu doma@pss.sk,

→ alebo poštou na adresu Prvá stavebná sporitelňa (časopis DOMa), Bajkalská 30, P. O. Box 48, 829 48 Bratislava 25.

ZATEPLOVANIE KROK ZA KROKOM

Ročná spotreba tepla potrebného na vykúrenie rodinného domu môže predstavovať až 75 % z celkovej spotreby energie. Zateplením fasády je možné tieto výdavky znížiť. Finančná úspora však nie je jediný dôvod, prečo je dobré vedieť, ako by malo kvalitné zateplenie vyzerieť.



Od januára 2016 sú požiadavky na tepelnotechnické vlastnosti stavieb prísnejšie. Podľa novej legislatívy musia rodinné domy spĺňať parametre ultranízkoenergetickej výstavby. Znamená to, že spotreba energie na vykurovanie musí byť nižšia než 40,7 kWh/m² za rok. Tí, ktorí v súčasnosti plánujú stavať alebo zatepľovať, musia k žiadosti o stavebné povolenie priložiť projektovú dokumentáciu, ktorá zodpovedá aktuálnej legislatíve. Nové pravidlá sa však netýkajú iba novostavieb. Platia aj pri obnove starších domov.

Čo to presne znamená?

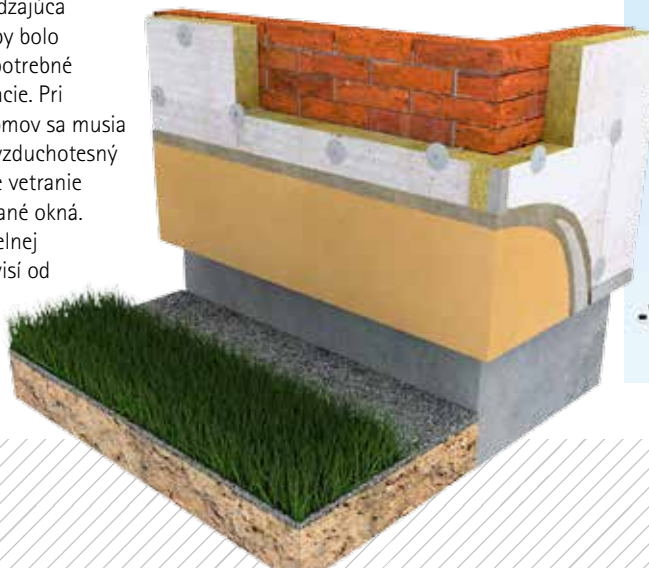
Podľa nových pravidiel musí obvodová stena budovy dosahovať hodnotu súčiniteľa prechodu tepla $U = 0,22 \text{ W}/(\text{m}^2 \cdot \text{K})$. Predchádzajúca hodnota U bola $0,32 \text{ W}/(\text{m}^2 \cdot \text{K})$. Aby bolo možné takýto efekt dosiahnuť, je potrebné použiť väčšiu hrúbku tepelnej izolácie. Pri výstavbe energeticky pasívnych domov sa musia zapojiť aj moderné technológie – vzduchotesný obal bez tepelných mostov, nútené vetranie s rekuperáciou a presne dimenzované okná. Samozrejme, potrebná hrúbka tepelnej izolácie sa určuje individuálne. Závisí od typu a vlastností konštrukcie. Na ilustráciu je však možné uviesť, že kým do roku 2015 by na zateplenie muriva z dierovanej

tehly s hrúbkou 375 mm postačovala tepelná izolácia s hodnotou tepelnej vodivosti $\lambda = 0,041 \text{ W}/(\text{m} \cdot \text{K})$ a hrúbkou 8 cm, od tohto roku je potrebných 12 cm rovnakej tepelnej izolácie.

Zatepľovací systém ETICS

Pri zatepľovaní je vhodné vybrať dodávateľa, ktorý zatepľovací systém ponúka ako celok. Výrobcom určená skladba materiálov a prvkov, ktoré po zabudovaní poskytujú obvodovým stenám tepelnú ochranu a ochranu pred deštruktívnym pôsobením

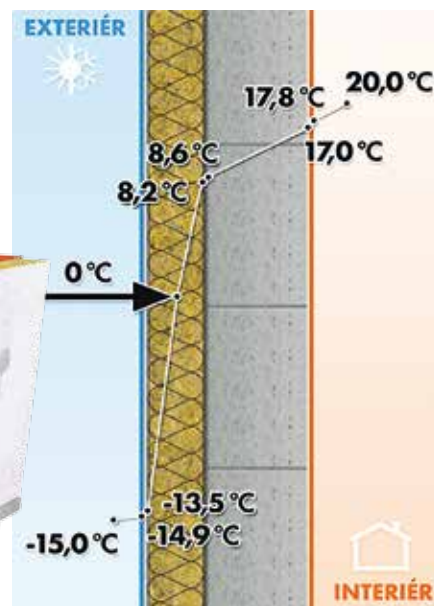
Kontaktný zatepľovací systém (ETICS) vytvára v zateplenej obvodovej stene ideálnu teplotnú krivku.



poveternostných vplyvov, sa nazýva kontaktný zatepľovací systém (resp. ETICS – External Thermal Insulation Composite System). Jeho hlavnou zložkou je tepelnoizolačný materiál (izolant). Ten sa kontaktne nalepí alebo ukotví k obvodovej stene. Jeho povrch chráni výstužné (armovacie) súvrstvie a finálna povrchová úprava. Všetky vrstvy systému sa pritom aplikujú kontaktné, priamo jedna na druhú, bez vzduchových medzier.

Výber systému

Komponenty z rôznych systémov by sa nemali kombinovať. Mohla by sa tak stratiť kvalita, ktorú výrobca garantuje, a mohla by vzniknúť finančná strata na množstve energie, ktorú by sme v opačnom prípade ušetrili. Každý zatepľovací systém treba chápať ako celok. Jeho jednotlivé komponenty sú zosúladené a pri aplikácii je potrebné dodržiavať postup, ktorý určil výrobca. Pri výbere ETICS treba dbať na to, aby bol certifikovaný. Na trhu je dostupné množstvo systémov od rôznych výrobcov, či už z minerálnej vlny, alebo polystyrénu. Hoci skladby a postupy montáže sú často veľmi podobné, vlastnosti jednotlivých materiálov sa líšia. Najvýraznejší rozdiel je v použiteľnom izolante. Práve z neho vyplývajú aj odlišnosti v kotvení, stierkovaní či armovaní.



SKONTROLUJTE SI ODBORNÍKOV

Pri zatepľovaní fasády odporúčame využiť služby špecializovanej realizačnej firmy. Zatepľovací postup má určité pravidlá, ktoré by mala dodržať každá firma. Podľa nasledujúcich krokov si môžete realizačný postup skontrolovať.

1



1 Fasádne dosky

Na zateplenie fasády je možné použiť fasádne dosky z minerálnej vlny, ktoré majú povrchovú úpravu na jednej (SMARTwall N C1) alebo oboch stranách (SMARTwall N C2). Zatepľovanie nimi je jednoduchšie a ušetrí čas.

2 Montáž soklového profilu

Na podklad sa osadí soklový profil v presne určenej horizontálnej polohe a požadovanej výške. Následne sa pripevní pomocou vhodných skrutiek (tzv. vrutov) a rozperných kotiev (tzv. hmoždínok) v počte 3 hmoždinky na meter dĺžky.



2



3



3 Penetrácia povrchu izolantu

Pred aplikáciou lepiaceho materiálu je potrebné skontrolovať, či dosky z minerálnej vlny majú dostatočne suchý povrch a nie sú mechanicky poškodené. Pred samotným nanášaním lepidla sa musí povrch izolantu penetrovať tenkou vrstvou lepiacej hmoty. Dosku SMARTwall N C2 (s obojstranným silikátovým nástrekom) nie je nutné penetrovať lepidlom, silikát totiž zvyšuje príľnavosť lepidla. Znamená to úsporu času i lepiacej hmoty.

4 Aplikácia hlavnej vrstvy lepidla

Lepidlo sa nanáša po celom okraji dosky v tzv. okrajovej húsenici a na terčiky v strednej časti dosky (bodovo). Po zatlačení na stenu musí lepidlo pokrývať minimálne 40 % povrchu dosky. Pri SMARTwall N C2 doske s upraveným povrchom sa lepidlo jednoducho nanáša a dobre drží aj bez predchádzajúcej penetrácie, pretože tenký film zvyšuje príľnavosť lepidla k povrchu dosky a zároveň znižuje prípadnú prašnosť.



4



Príprava podkladu

- Povrch, na ktorý sa bude produkt lepiť, musí byť čistý (bez prachu a mastnoty) a dostatočne súdržný a pevný (zvetrané alebo inak poškodené časti omietky sa musia odstrániť a začistiť). Pred aplikáciou produktu sa povrch mechanicky očistí kefou alebo tlakovou vodou.
- Podklad treba upraviť tak, aby nerovnosť povrchu nepresahovala toleranciu rovnosti ± 2 cm na 2 m. Montáž okien a dverí a práce s nimi súvisiace by sa mali realizovať ešte pred začiatkom zatepľovania. Pri osádzaní týchto prvkov je vždy nevyhnutné počítať aj so zatepľovacími prácami. Parapetné dosky treba osadiť až po zateplení, a to tak, že sa dostatočnou hrúbkou izolantu zabezpečí tepelná väzba medzi parapetnou časťou otvorovej výplne a samotnou výplňou.

**5**

5 Lepenie dosky na stenu

Po nanesení lepidla sa dosky ukladajú na stenu. Začína sa od soklového profilu. Dosky sa miernym tlakom naprávajú, aby boli horizontálne, vertikálne aj plošne vyrovnané.

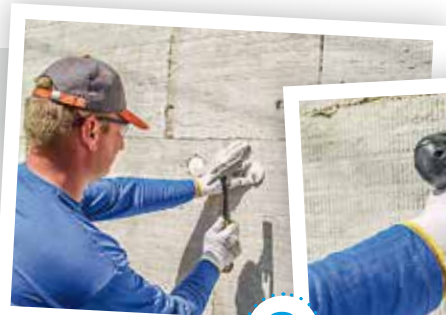


6 Technologická prestávka (min. 24 hodín)

Dĺžka technologickej prestávky potrebnej na stvrdnutie lepidla závisí od poveternostných vplyvov a orientácie zateplovanej steny na konkrétnu svetovú stranu. Realizačná firma prestávku zväčša využíva na zateplovanie ďalšej steny.

7 Vrtanie otvorov na rozperné kotvy

Pri aplikácii rozperných kotiev TFIX-8ST je nutné vyvrtáť otvory na kotvy vo vzdialenosti asi 120 mm od okraja dosky. Otvor na kotvy sa musí vždy prispôsobiť požadovanej dĺžke kotiev. Je dôležité nastaviť presnú hĺbku vrtania v závislosti od podkladu zateplovanej steny. Os vrtania musí byť vedená kolmo na zatepľovanú stenu. V prípade izolácie SMARTwall N C1/C2 musia byť otvory na kotvy vždy v ploche izolantu, neodporúča sa kotvy aplikovať do miest, kde sa dosky spájajú – takto umiestnená kotva má zníženú nosnosť.

**7****8**

8 Aplikácia rozperných kotiev

Je nevyhnutné používať skrutkovacie rozperné kotvy TFIX-8ST, ktorých dĺžka zodpovedá hrúbke izolačného materiálu a predpísanej kotvej hĺbke pri danom type murovacieho materiálu. Rozperné kotvy treba po stvrdnutí lepiaceho materiálu kotviť kolmo do nosnej steny. Celý postup a schému kotvenia vrátane typu a minimálnej dĺžky rozpernej kotvy sa nachádza v návode na lepenie a kotvenie.

9 Aplikácia stierkovacieho lepidla

Základná armovacia vrstva sa nanáša zubovým hladidlom s rozmerom zuba 8 mm alebo 10 mm.

**9****10**

10 Vtlačenie výstužnej sklotextilnej mriežky

Výstužná mriežka sa vtlačá do lepiacej hmoty nanesej zubovým hladidlom.



Pozor!

Pri lepení by medzi doskami nemali vznikáť škáry. Realizačná firma by medzery nemala vyplňať lepidlom či PU penou. Mohli by tak vzniknúť tepelné mosty, v dôsledku ktorých by dochádzalo k zrážaniu vlhkosti a celková účinnosť zateplovacieho systému by sa znížila. Ďalším bodom je kontrola lepenia dosiek na rohoch a ich správne previazanie. Ak nie je dodržaný správny aplikačný postup, môžu vo finálnej povrchovej úprave vzniknúť zvislé trhliny.

11 Vyhladenie stierkovej vrstvy

Základná stierkovacia vrstva sa nakoniec vyhladí hladkým hladidlom tak, aby vznikla dokonale rovná plocha bez viditeľnej mriežkovej štruktúry. Minimálna hrúbka výstužnej vrstvy by mala byť 3 mm.



Bývajte lacnejšie

Aj vy môžete ušetriť na nákladoch za bývanie. Predpokladom na zníženie energetickej náročnosti bývania je investícia do zateplenia domu. V súčasnosti je naň možné získať štátnu dotáciu v maximálnej výške 6 500 eur. Ďalší vynikajúci spôsob financovania zateplenia rodinného domu predstavujú úvery bez založenia nehnuteľnosti od PSS. Majú nízku úrokovú sadzbu a maximálnu dobu splatnosti až 30 rokov. Výsledkom je mesačná prírma, ktorú si môžu dovoliť aj ľudia s nižšími príjmami.

12 Aplikácia finálnej povrchovej úpravy

Po dostatočnom stvrdnutí základnej armovacej vrstvy sa na povrch nanesie príslušný penetračný prípravok a po jeho vyzretí sa aplikuje finálna povrchová úprava – stierka.

Text: Magdaléna Lukáčová (Spracované na základe podkladov spoločnosti Knauf Insulation.)

Foto: Knauf Insulation, isifa/Shutterstock

Súťažte
s **DOMA**

To najlepšie pre vaše bývanie

Našou snahou je dosiahnuť nadštandardnú spokojnosť našich klientov. Aj preto sme spojili sily s tromi poprednými výrobcami stavebných výrobkov na Slovensku.

Vďaka tomu vám vieme ponúknuť nielen výborné podmienky na čerpanie úverov s mimoriadne výhodnou úrokovou sadzbou, ale tiež možnosť využiť kvalitné výrobky týchto úspešných firiem.

Urobte správny krok a pri plánovaní vášho bývania sa poraďte s odborníkmi na financovanie bývania, a tiež renomovanými výrobcami stavebných materiálov. V PSS získate na jednom mieste nielen informácie o financovaní bývania, ale aj o parametroch moderných stavebných výrobkov.

Navyše vám umožníme zapojiť sa do súťaže o atraktívne ceny:

- **6 x 350 €** – vklad na účet stavebného sporenia v PSS
- **18 x vikendový pobyt** – v hoteli a lokalite podľa vlastného výberu z ponuky vyše 160 hotelov na Slovensku, v Česku, Nemecku, Rakúsku, Taliansku, Švajčiarsku, Maďarsku a Poľsku
- **3 x hlavná výhra** – zľava na nákup stavebných materiálov u našich partnerov až do výšky 3 000 €

Každý klient, ktorý sa zapojí do súťaže, získava **zľavu 50 %** na tepelnoizolačný materiál na obvodové steny a šikmé strechy od spoločnosti Knauf Insulation.

Viac informácií a súťažné podmienky nájdete na www.pss.sk

PRVÁ STAVEBNÁ
SPORITELŇA

REHRO
United Polymer Solutions

KNAUF INSULATION
Eco energy strategy

baumit.com



Výber rastlín by sa mal prispôbiť podmienkam v záhrade.

ZALOŽTE SI ZÁHRADU SNOV

K domu neodmysliteľne patrí záhrada. Aj keď je malá, vždy môže byť príjemným miestom, na ktorom si radi oddýchneme. Inšpirujte sa našimi radami, ako si takúto oázu vytvoriť.

Pri zakladaní záhrady platí, že chyby sa naprávajú len ťažko. Všetko by preto malo mať svoju presnú postupnosť.

Na začiatku je zoznam

Už na začiatku treba vedieť, o akú záhradu pôjde. Bude záhrada okrasná, úžitková, bude sa zakladať na ekologických princípoch, alebo pôjde o kombináciu všetkých týchto

typov? Na čo a komu bude slúžiť? Vytvorte si zoznam, v ktorom spíšete predstavy všetkých členov rodiny. Môžete sa inšpirovať aj zaujímavými trendmi súčasnej záhradnej tvorby – zakomponujte do okrasnej výsadby kúsok úžitkovej plochy, na ktorej si môžete dopestovať aspoň svoju najobľúbenejšiu zeleninu. Najviac možností poskytujú slnečné pozemky, na ktoré môžete vysadiť aj ovocné rastliny.

S odborníkom alebo svojpomocne?

Rozhodnutie osloviť skúseného odborníka – napríklad záhradného architekta – má nepochybne množstvo výhod. Najväčším plusom je rýchlosť realizácie prác a odbornosť. Treba však počítať s tým, že takáto spolupráca znamená vyššie finančné náklady



Trávnatú plochu ozvláštni efektívna výsadba.

a nižšiu mieru uplatnenia vlastnej kreativity. Inou možnosťou je priložiť ruku k dielu a záhradu si vybudovať svojpomocne. Bude to síce trvať dlhšie a treba počítať s omylmi, ale je to finančne menej náročné. Výsledkom bude navyše vaše vlastné originálne riešenie. Napokon, ak by vás v ktorejkoľvek fáze prepadla bezradnosť, ešte vždy sa môžete obrátiť na profesionálov. Pomôžu vám pokus o atraktívnu záhradu dotiahnuť do konca.

Prvé kroky po plánovaní

Po ukončení všetkých stavebných prác, odvezení stavebného odpadu a likvidácii nežiaducej vegetácie (náletové stromy, buriny), môžete nechať naviezť novú kvalitnú zeminu. Zaoberáte si ju z najbližšieho okolia (napríklad z výkopu budovy v okolí), alebo si môžete kúpiť kvalitný substrát od špecializovanej firmy. Takéto riešenie je síce



Netreba zabúdať ani na výsadbu okolia chodníka.

Do každej záhrady sa žiada aj relaxačná zóna.



Jedným z trendov je kombinovanie okrasnej a úžitkovej záhrady.

drahšie, ale investícia tohto typu nie je nikdy zbytočná. Následne môžete začať s modelovaním terénu. Vybudujte terasy a svahy, ak sú určené na skalky, osadte ich kameňmi. Vytvorte jazierko, prípadne umelý potok, vydláždite terasy, vybudujte chodníky a iné spevnené plochy. Zabudujte závlahu, elektrické rozvody a nainštalujte osvetlenie. Toto všetko by ste mali absolvovať v tejto fáze, pretože neskôr by ste týmito činnosťami mohli hotové dielo zničiť.

Ten správny čas pre zeleň

Po modelácii terénu môžete začať meniť nevzhľadnú plochu na zelený raj. Teraz je ten správny čas pre vysádzanie stromov, krovin, zakladanie živých plotov, tvorbu kvetinových záhonov, osádzanie okolia jazierka, skaliek či vresovísk. Potom sa zakladá trávnik, prípadne ukladá trávny koberec. Následne sa môžete venovať kvetinovým záhonom, deliacim stenám s popínavými rastlinami, výsadbe svahov alebo zelene pokrývajúcej pôdu. Každá rastlina potrebuje pre svoj rast dostatok miesta, preto treba už na začiatku zvažovať jej výšku a šírku v dospelosti. Vždy sa oplatí investovať do niekoľkých vyšších drevín – záhradný priestor tak bude zaujímavý od začiatku. Rastliny treba vždy vyberať podľa podmienok daného miesta a charakteru zvoleného štýlu. Iné rastliny sa hodia do moderných, iné do vidieckych záhrad. Iná skladba zelene prosperuje na slnečnom pozemku, iná v polotienistej alebo tienistej záhrade.

Náš tip

S realizáciou zemných prác je ideálne začať na jeseň. Po jarných dažďoch zemina sadne a vy môžete pokračovať vo zvelaďovaní záhrady. Nič však nepokazíte ani vtedy, ak začnete záhradu zakladať na jar.

Plánovanie celoročnej krásy

Záhrada by mala byť tvarovo aj farebne rozmanitá, zaujímavá a premenlivá. Dokonca aj počas zimy. Usilujte sa vybrať rastliny tak, aby v záhrade vždy niečo kvitlo. Celoročne priťažlivú záhradu si môžete vybudovať aj svojpomocne. Naplánovanie vhodných rastlín, ich skombinovanie a výsadbu zvládnete s pomocou odbornej literatúry či internetu. Naopak, náročnejšie práce (vybudovanie chodníkov, vydláždených plôch, jazierok či inštaláciu osvetlenia) pokojne prenechajte odborníkom.

Bez starostí a jednoducho

Momentálne je trendom budovať záhrady, ktoré vyžadujú čo najmenej starostlivosti. Už pri zakladaní záhrady by ste mali zvážiť, koľko času jej budete môcť venovať. „Bezúdržbová“ záhrada totiž neexistuje – ani vtedy, keď je záhrada malá. Na čas náročnejšia bude údržba jazierka a umelých potokov, ale i kvetinových záhonov (najmä letničiek a ruží), naopak, menej starostlivosti budú vyžadovať vresoviská, vždyzelené kry, ihličnany (najmä miniatúrne druhy a kultivary) či okrasné trávy. Klasický trávnik, ak ho budete chcieť mať pekný, bude potrebovať takmer celosezónnu starostlivosť. Živé ploty takisto pôsobia esteticky iba vtedy, ak sú pravidelne orezávané. Najmenej starostí budete mať so štrkovými či bylinkovými záhonmi alebo s miestami, ktoré necháte porásť pôdopokryvnými drevinami a trvákami.

Záhradou proti stresu

V súčasnosti sú populárne najmä záhrady, ktoré rozširujú obytný priestor. Počas sezóny sa v nich oddychuje, varí, kúpe, relaxuje, hrá a dokonca aj pracuje. V kurze sú tiež záhrady, ktoré pomáhajú eliminovať stres. Takúto záhradu si vytvoríte precíznym výberom rastlín, ale aj farieb. Zelená farba a rôzne jej odtiene majú silný protistresový účinok, preto urobíte dobre, ak v záhrade budete mať aj niekoľko stálezelených rastlín.

Text a foto: Daniel Košťál

10 krokov pri zakladaní záhrady

1. Likvidácia stavebného odpadu, nežiaducich náletových drevín a burín.
2. Oplotenie pozemku.
3. Modelácia terénu, dovoz, prípadne úprava pôdy, príprava podmienok pre špecifické skupiny rastlín (rododendrony a pod.), vytvorenie oporných múrikov.
4. Vybudovanie hlavných a vedľajších chodníkov, spevnených plôch.
5. Uloženie elektrických rozvodov a závlahovej siete.
6. Inštalácia osvetlenia, záhradných domčekov a altánov.
7. Vybudovanie vodných prvkov, skaliek a vresovísk.
8. Výsadba drevín – stromov a krov, živých plotov.
9. Výsadba trvaliek, okrasných tráv, kvetinových záhonov.
10. Založenie trávnatých plôch.



POD TATRAMI BÝVAJÚ LACNEJŠIE

Zima pod Tatrami môže byť tuhá. A keď človek býva v nezateplenom bytovom dome, môže počas zimy pociťovať naozaj nepohodu. Obyvatelia popradských sídlisk si preto dávajú postupne svoje bytovky zatepľovať. Okrem komfortu je dôležitým faktorom aj úspora financií.

Najväčšie popradské sídlisko Juh bolo postavené v 70. rokoch. Bytové domy sa však odvtedy chtiac-nechtiac zdevastovali. Spoločné priestory sa postupne poničili, ošumeli a pôvodné bývanie už nevyhovuje ani súčasným energetickým štandardom. Obyvatelia jedného z domov nás pozvali na návštevu, aby nám porozprávali o svojich skúsenostiach s obnovou.

Čas na rekonštrukciu

V bytovom dome na Šrobárovej ulici býva Milan Poliak, ktorý je zároveň aj predsedom spoločenstva vlastníkov bytov, stará o to, aby „jeho“ dom nielen dobre vyzeral, ale aj efektívne hospodáril. Stav pred desiatimi rokmi, než sa začalo s rekonštrukciou bytovky, opisuje ako katastrofálny. „Na chodbách sme mali veľké železné konštrukcie. Okná siahali od podlahy až po strop. To samo osebe už bol jeden veľký tepelný most. Skláš sa postupne porozbýjali, cez diery prefukovalo. Tepelné úniky boli obrovské,“ spomína.

Nezostávalo nič iné, ako pouvažovať nad zateplením. Ideálne tak, aby sa realizovalo čo najvýhodnejšie a čo najkomplexnejšie. K slovu sa dostala spolupráca s Prvou stavebnou sporiteľňou.

Rozhodli sa pre úver

V sedempodlažnom bytovom dome sa nachádza v štyroch vchodoch spolu 68 bytov. „Od začiatku sme vedeli, že budeme brať úver. Najskôr sme sa však museli osamostatniť od okresného stavebného bytového družstva,“ vysvetľuje Milan Poliak. Medzi obyvateľmi, našťastie, nebol problém sa dohodnúť, čo sa bude robiť ako prvé. „Prvý úver sme si zobrali na zateplenie. Kovovo-sklenenú konštrukciu sme rozobrali, stenu sme zamurovali, osadili sme plastové okná. Okná na bytoch si obyvatelia menili individuálne, balkóny sa zateplili iba z čelnej strany. Kvôli úspore energií sme dali zatepliť aj strechu. Predtým sme mali problémy so zatekaním,



po zateplení máme pokoj." O čosi neskôr bolo treba riešiť aj bleskozvody. „Bleskozvody boli dlho nefunkčné, a tie, čo fungovali, už nespĺňali súčasné normy. To bola teda ďalšia vec, ktorej sme museli venovať pozornosť," hovorí.

Úspora ich potešila

Kvalita bývania sa krátko po zateplení výrazne zlepšila. A zmeny bolo takmer okamžite poznať aj na výúčtovani. „Hneď po odstránení kovovo-sklenených konštrukcií a zateplení sme mohli na chodbe odstaviť radiátory. Vypnutím stúpačky ušetril každý byt približne 160 eur ročne," vysvetľuje zástupca SVB. „Hneď v prvý rok po zateplení nám ako bytovke vrátili 7 000 eur. Zateplenie teda malo zmysel – nielen z hľadiska nášho tepelného komfortu, ale aj financií," zdôrazňuje.

Rozvody, výťahy a ďalšie

Úver, ktorý si obyvatelia zobrali na zateplenie, po pár rokoch refinancovali. Získali tak výhodnejšie podmienky a v dome mohla pokračovať rekonštrukcia. „Vďaka výhodnejšej úrokovej sadzbe mohli dokonca úver navýšiť a znížiť splátku. Získali tak peniaze navyše, ktoré potom investovali do ďalšej obnovy. Aby zbytočne nepreplácali, takisto využili možnosť realizovať mimoriadne splátky bez poplatku vo výške pôvodnej splátky," hovorí obchodný zástupca PSS Martin Vaščák. „Dali sme vymeniť všetky rozvody, urobiť podlahu, zatepliť strop v prízemí, obnoviť výťah," dopĺňa Milan Poliak. Naposledy sa v dome menili merače tepla na

radiátoroch a merače spotreby teplej a studenej vody. Odpočet je diaľkový a každý dnes môže pohodlne sledovať svoju spotrebu. Milan Poliak sleduje financie pozorným okom a snaží sa náklady znižovať všade tam, kde sa to dá. Naposledy sa mu podarilo dohodnúť výhodnejšie poistenie bytového domu. Keď na účte narastú peniaze, na bytovke vždy pribudne niečo nové. Onedlho po našej návšteve to bude nová podlaha v pivnici a čipové otváranie brány. Keď má dom dobrého hospodára, je radosť vidieť, ako sa mení k lepšiemu.

Text: Lenka Krištofová, Foto: Miro Pochyba



Martin Vaščák, obchodný zástupca PSS, Poprad
„PSS je lídrom v rýchlosti spracovania a čerpania úverov. Doklad o účele nevyžaduje pri prvom zálohovom čerpaní úveru, ktorý je vo výške 80 % z celkového objemu úveru, ale až po vykonaní prác a záverečnom vysporiadaní úveru. Plusom je flexibilita - v priebehu procesu obnovy je možné zmeniť účel. Naše úvery majú maximálnu dobu splatnosti až 30 rokov a navyše nekladú zbytočne veľké nároky na zvýšené vklady do fondu opráv.“

V záhrade u dvoch srdc MESTSKÝ ŽIVOT VYMENILI ZA VIDIEK

Dedinky v blízkosti miest si na bývanie často vyberajú ľudia, ktorí sa v určitej fáze svojho života rozhodnú vymeniť rýchle mestské tempo za prírodu či záhradku s vlastnými stromami. V „satelitoch“ si môžu užívať výhody blízkeho mesta, a zároveň trochu spomaliť.

O takejto životnej zmene snívajú aj manželka Kamila a Milan Bártečkovi. Po rokoch strávených v Košiciach ich to ťahalo mimo mesta, no predsa nechceli ísť príliš ďaleko. Dnes už sedem rokov bývajú v dedinke Vajkovce, 10 minút jazdy autom od Košíc. Postavili si tu útulný rodinný dom a každý deň sa tešia z vlastnej záhrady, ktorá im ponúka nielen útočisko pre voľný čas, ale aj úrodu ovocia a zeleniny.

Cesta z mesta

Zdá sa, že Vajkovce v sebe spájajú všetko to, čo je na dobrý život potrebné. V strede dediny sa nachádza malé námestie s niekoľkými obchodmi, fontánou a detským ihriskom, neďaleko zase kaštieľ Budimír. Na jeho nádvorí sa pravidelne konajú známe burzy. Ľudia na ne prichádzajú za nákupom starožitností, ale i vynikajúcimi zákuskami a klobáskami. Dedinou preteká rieka Torysa, a kto chce zažiť výhľad na okolitý kraj, môže sa vybrať na rozhľadňu Čerešenka. Sme síce na skok od veľkého mesta, ale vzduch je tu čistý. Tento dojem nám potvrdzujú aj manželka Bártečkovi. Rozhodnutie odísť z mesta vraj ani na chvíľu neolutovali. „Obaja pracujeme duševne, v práci sedíme za počítačom, takýto dotyk s prírodou nám teda prospieva. Síce sa tu narobíme, ale na vyčistenie hlavy je to ideálne,“ vysvetľujú svoje životné rozhodnutie. Každý, kto sa z mesta presťahuje na dedinu, už onedlho





Manželia Bártečkovci

„Sme vernými klientmi PSS a bývanie si neustále vylepšujeme i vďaka tomu, že máme vynikajúcu obchodnú zástupkyňu, ktorá nám vie poradiť, ako financie využiť. Vždy nás informuje o aktuálnych akciách, prípadne sa nás snaží upozorniť, ak by mohol nastať nejaký problém. Deťom budeme peniaze zhodnocovať až dovtedy, kým sa rozhodnú bývať sami. V budúcnosti peniaze určite investujú do bývania a predpokladáme, že využijú aj úver.“



zistí, že práce okolo domu je veľa, že sa vlastne nikdy nekončí. Inak to nebolo ani u Bártečkovcov. „Zrazu si uvedomíte, že sneží, prší a stále je čo robiť. Ale na to všetko sme si už zvykli. Riešime vždy to, čo je urgentné, to, čo treba najviac,“ hovoria s úsmevom.

Radosť z vlastného diela

Dom, ktorý si dali manželia postaviť, je jednopodlažný. Klasický moderný bungalov, ku ktorému patrí i zasklená zimná záhrada. V nej si môžu v príjemnej atmosfére vypiť popoludňajšiu kávu i vtedy, keď vonku prší alebo je sychravo. Najobľúbenejšie miesto rodinky sa však nachádza vonku – za stenami zimnej záhrady. Je to romantický dvor so záhradou. Radosť z nich je o to väčšia, že si ich navrhli a vybudovali úplne sami. Hoci predtým nemali so záhradnými prácami žiadne skúsenosti, neváhali všetko našťudovať, vyhrnúť rukávy a pustiť sa aj do tých najťažších prác. „Navezenie zeminu, terénne úpravy, vybudovanie múra, položenie dlažby, zabudovanie okrasných a úžitkových prvkov, výsadba zelene – to všetko sme robili svojpomocne,“ hovoria a zároveň priznávajú, že to

nebolo vždy jednoduché. „Potrápili sme sa so zeminou, ktorá nesadla tak, ako sme očakávali, ale aj s takou zdanlivou maličkosťou, ako je inštalácia dekoratívneho umývadla. Keďže sme v ňom potrebovali mať aj kvôli polievaniu záhrady prívod vody, bolo treba prevrtávať tehly. Dnes už môžeme záhradu pohodlne polievať,“ hovoria. Najväčšou pýchou domácnosti je však to, čo bolo zároveň aj najkomplikovanejšie – vlastnoručne postavený múr a originálna záhradná dlažba.

Mačacia labka na múre

Keď po troch rokoch bývania v novom dome pribudol na vedľajšom pozemku susedný dom, nastala pre rodinu Bártečkovcov neradosná situácia. „Zrazu nám bolo vidieť nielen na dvor, ale aj priamo do spálne. Potrebovali sme opäť získať súkromie. Preto sme sa rozhodli obyčajný plot vymeniť za nepriehľadný,“ spomínajú. Ako inak, aj plot chceli postaviť sami. A tak nasledovala precízna príprava stavebného postupu – múr musel byť nielen pekný, ale aj bezpečný a stabilný. A keďže manželom sa páči vidiecky štýl, na stavbu plotu si vybrali tehlu. „Je to veľmi prívetivý, estetický materiál. Naša tehla je navyše v niečom špeciálna. Má minimálne sto rokov,





obchádzať záhony. Oslovili sme aj firmu, ktorá sa venuje záhradnému dizajnu, no riešenie, ktoré nám ponúkli, nás neoslovilo. V čistých, strohých líniah, ktoré nám navrhovali, by sme sa necítili dobre. Máme radi skôr rustikálne prvky a asymetrické línie." A tak jedného dňa prišiel nápad – záhony v tvare srdca. „Kreslenie a plánovanie bolo komické. Keby nás niekto pozoroval, ako sme tu my, dvaja inžinieri, pobehovali s obrovským dreveným kružidlom... Veľa sme sa pri tom nasmiali," spomínajú manželia. Napokon všetko dopadlo presne podľa predstáv. Dlažba je praktická aj romantická a v záhonoch už svoj domov našli rastliny všetkých druhov.

Moderná a multifunkčná

Dôraz na funkčnosť je pre záhradné riešenia Bártečkovcov typická. „Sme nielen estéti, ale aj praktici. Žiadne bezúčelné dekorácie tu nenájdete. Naopak, každé miestočko je premyslené, každý jeden prvok prakticky využiteľný. Snažili sme sa skombinovať okrasné a úžitkové rastliny, a zároveň tiež o to, aby úžitkové rastliny spĺňali i estetickú funkciu.“ V okrasných záhonoch sa preto okrem floxov, sirôtok či hortenzii nájdú aj poliehavé brusnice, lesné jahody, čučoriedka, materina dúška, mäta, levandúľa. V záhone na okraji dlažby zase rastie stĺpovitá jablňo, marhuľa, nektarínka i slivka. Okrem toho sa v malom sade urodia aj paradajky, hrozno, broskyne, hrušky či ďalšie marhule. Princípov užitočnosti a súladu s prírodou sa držia aj ďalšie zákutia záhrady – v sude sa zbiera dažďová voda a v stromčekoch sa ukrýva množstvo vtáčích búdok. Pre túto záhradu platí, že bola vytvorená s láskou. Aj preto čím dlhšie sa dívame, tým viac zaujímavých drobností objavíme.

Text: Lenka Kríštofová

Foto: Miro Pochyba

Enikő Szepesiová Obchodná zástupkyňa PSS, Košice

„Manželia Bártečkovci sú klientmi PSS od roku 1995. Sny a túžby si treba plniť a manželia Bártečkovci si ich plnia aj vďaka stavebnému sporeniu. Nasporené a zhodnotené financie prvýkrát využili pri dostavbe domu a doteraz ich pravidelne používajú na zveľadovanie exteriéru i interiéru. Teší ma, že výsledok mojej práce vedie k ich spokojnosti.“



kúpili sme ju totiž náhodou, keď sa búral starý dom v centre Košíc. Akurát sme ju museli zo zbúranej stavby práce povytahovať a potom aj očistiť. Pomáhala pri tom celá rodina, deti aj starí rodičia, lebo množstvo tehál bolo naozaj veľké. Stálo to však za to, tehly z týchto čias sú veľmi kvalitné.“ Originálne staré tehly, ktoré Bártečkovci použili pri stavbe múra, majú na sebe ešte signatúry výrobcov. Na jednej z nich majiteľia dokonca objavili odtlačok mačacej labky. Stopy minulosti však pri stavbe plota radi priznali, aj tehlu s mačacou labkou zakomponovali tak, aby ju bolo vidno.

Originálna dlažba

Hoci manželia Bártečkovci nemajú času na rozdávanie, svojmu domovu venujú pozornosť do najmenších detailov. „Máme jednu veľkú smolu. Sme totiž obaja perfekcionisti. Je to trochu trápenie,“ smejú sa. Obaja majú, našťastie, rovnaký vkus, takže potom už iba stačí, aby spoločne zabrali, a dokonalý výsledok je takmer istý. Dôkazom toho je aj záhradná dlažba. Aj tú si vymysleli a zrealizovali svojpomocne. „Chceli sme, aby chodníčky a záhony tešili zrak, ale aby boli zároveň aj praktické. Nechceli sme zložiť

POSTUP PRI KLADENÍ DLAŽBY

1 Na pozemku pomocou kameňov alebo samotnej dlažby vyznačíme približný tvar chodníka. Šírku chodníka je vhodné zvoliť tak, aby bolo možné použiť celé kusy dlažby, pričom treba rátať i s miestom na škáry (ich šírku určuje výrobca dlažby, zväčša však 3 – 5 mm). Terén upravíme tak, aby pod dlažbou vznikol priestor na 2 podkladové vrstvy štrku, lôžko a samotnú dlažbu. Hrúbka vrstiev závisí od typu zeminy a budúceho zaťaženia chodníka, no mala by mať najmenej 20 cm. Ak to podmienky dovoľujú, je dobré kvôli odtoku vody vytvoriť vspádovanie s priečnym sklonom približne 1 – 3 cm/m.

2 Zabetónujeme obrubu chodníka. Horná hrana obruby musí byť v úrovni vrchnej roviny budúceho chodníka. Pri zameriavaní používame murársku šnúрку a vodováhu.

3 Navezieme podkladovú vrstvu štrku s frakciou 32/63 mm v hrúbke 10 cm a zhutníme ju vibračnou doskou. Rovnako zhutníme aj druhú vrstvu štrku s frakciou 6/32 mm v hrúbke 5 – 10 cm. Geotextíliu (zabráni prerastaniu buriny) ukladáme pod tieto vrstvy, v prípade ilovitej pôdy medzi ne.

4 Lôžko vytvoríme zo štrku s frakciou 4/8 mm v hrúbke 4 – 6 cm, najlepšie v 2 vrstvách – prvú zhutníme, aby vytvorila s nosnou vrstvou rovnú plochu, druhú už nezhutňujeme. Priamo na túto vrstvu môžeme ukladať dlažbu, nemusíme zhotovovať lôžko z piesku. Lôžko vytvoríme pomocou 2 ocelových rúrok, medzi ktoré sypeme štrk, a laty, ktorou ho vyrovnávame. Výšku určíme tak, že dlaždica položená na lôžko bude nad obrubníkom vyčnievať 5 – 10 mm. Na pripravené lôžko už nešliapeme.

5 Dlažbu kladieme pomocou vodováhy a gumového kladiva. Prvú dlaždicu uložíme do pravouhlého rohu, ideálne v najnižšom bode dláždenej plochy. Medzi dlaždicami robíme rovnaké medzery. Vydĺždené úseky približne po každom metri kontrolujeme pomocou šnúry alebo laty. Je vhodné striedavo používať dlažbu z rôznych paliet, resp. vrstiev na palete (výrobca nezaručuje rovnaké odtiene).

6 Narežeme krajné dlaždice, najlepšie pomocou vodou chladenej kotúčovej píly na dlažbu. Pri malom množstve posluží aj ručná uhlová brúska s 230 mm kotúčom.

7 Škáry vysypeme jemným kremičitým pieskom (neobsahuje hlinité ani vápenaté častice) s frakciou 1/2 mm. Dlažba by mala byť pri škárovaní suchá. Plochu nakoniec pozdĺžne i priečne zhutníme vibračnou doskou s gumovým alebo plastovým nástavcom, ktorý položenú dlažbu nepoškodí. Po zhutnení doplníme chýbajúci piesok, ktorý môžeme nechať na dlažbe rozhodenej aj 2 či 3 týždne. Potom prebytočný piesok odstránime.



Do školy...

... S DETSKOU IZBOU NA MIERU

Deti a ich svet. So začiatkom školského roka sa na túto tému pozrieme pragmaticky, v duchu hesla „má dať – dal“. Ak totiž chceme, aby sa naše deti dobre učili, mali by sme im vytvoriť kvalitné podmienky nielen na štúdium, ale aj na oddych.

1

Odkladacia zóna

So vstupom do školy každému dieťaťu pribudnú učebné pomôcky. Ak chceme, aby sa v nich deti vyznali a aby bol v izbe poriadok, nemali by sme šetriť na úložných priestoroch. Dostatok políc, knižnica, kontajnery so zásuvkami, závesné programy, stojany na DVD či CD vytvoria predpoklad na to, aby sa dieťa postupne naučilo veci ukladať na správne miesto a aby si učebné pomôcky dokázalo pripraviť samo. Nízke skrinky môžu rásť spolu so školákom, stačí, ak ich naukladáte na seba.

2

Oddychová zóna

Hoci sa nám dospelým často zdá, že detská energia je nevyčerpatelná, aj dieťa si potrebuje oddychnúť. V oddychovej zóne by sa mala nachádzať kvalitná posteľ s dobrým matracom. Posteľ by mala byť minimálne o 20 centimetrov dlhšia ako výška dieťaťa. Aj šírka postele by mala postačovať na to, aby dieťa mohlo spať v prirodzenej, jemu príjemnej polohe. Matrac by sme mali meniť každých sedem rokov.

IDEÁLNA DETSKÁ IZBA

Hoci izba sa mení s tým, ako dieťa rastie, v školáckej alebo študentskej izbe by niektoré veci určite chýbať nemali.

STABILNÝ A BEZPEČNÝ NÁBYTOK z kvalitného materiálu. Samozrejmosťou by mal byť najmä pracovný stôl, zdravotná stolička, dostatok úložných priestorov a políc, posteľ s dobrým matracom.

DROBNÉ ZARIADENIE A DOPLNKY – zakladače, kôš na odpadky, magnetická tabuľa, tulivak a pod.

NA DOTYK PRÍJEMNÁ PODLAHA – uprednostnite podlahovú krytinu, ktorá prináša tepelný komfort (drevo, korok, prípadne koberec).

VHODNÉ FARBY – optimálne je, ak je jedna farba hlavná a k nej sa pridávajú maximálne dva doplnkové odtiene. Pre menších školákov sú vhodné pastelové farby. Sýte tóny môžu vyvolávať nepokoj a napätie.

KVALITNÝ NÁTER – nátery na stene či nábytku by mali byť ekologické a ľahko udržiavateľné.



Izba by sa mala prispôbovať aktuálnym potrebám dieťaťa. Zariadenie izby konzultujte s tými, ktorí v nej budú bývať. Menšie dieťa asi skôr presvedčíte o tom, čo považujete za nevyhnutné, ale čím sú deti staršie, tým nástojčivejšie budú presadzovať svoju predstavu. Dohoda je víťazstvom oboch strán.

Izba pre školáka **Viac hry ako učenia**

Dieťa, ktoré do školy začína chodiť alebo ju navštevuje iba krátko, sa ešte stále bude hrať na zemi. V izbe by preto mala hrať prím teplá podlaha. Novým prvkom, ktorý v zariadení izby pribudne, bude písací stôl a stolička. V blízkosti stola by sa mal nachádzať aj odpadkový kôš. So vstupom do školy dieťaťu pribudnú učebnice, pracovné zošity a iné učebné pomôcky, preto by sme mali myslieť aj na dostatok úložných priestorov. Školákom určite urobí radosť magnetická tabuľa, na ktorú si môžu pripieňovať výkresy, prípadne na ňu môžu kresliť alebo písať.



Izba pre stredoškolačka **Pozor na nálady tínedžerov**

Staršie deti a stredoškoláci už majú o zariadení izby vlastnú predstavu. A tá sa zvyčajne líši od toho, čo by chceli rodičia. Hoci je dobré dať priestor aj rozhodovaniu dieťaťa, na základných veciach by ste sa mali zhodnúť. Súčasťou prípravy na vyučovanie v tomto veku je často počítač. Túto skutočnosť by mal odrážať výber väčšieho pracovného stola a pohodlnej polohovateľnej stoličky. Neodmysliteľnou súčasťou študentskej izby je dostatok odkladacieho priestoru a pohodlná posteľ. Tá je pre mnohých „pubertákov“ nielen miestom, kde sa spí, ale aj kde sa učia, počúvajú hudbu či surfujú po internete.



3

Pracovná zóna

Patrí do nej predovšetkým pracovný stôl a stolička. Investujte do nábytku, ktorý bude môcť rásť spolu so školákom. Ideálne je, ak sa na pracovnom stole dá nastaviť nielen výška, ale aj sklon pracovnej dosky a ak je výškovo nastaviteľná i stolička. Keďže táto časť izby si vyžaduje dobré osvetlenie, najlepšie urobíte, ak ju umiestnite k oknu.

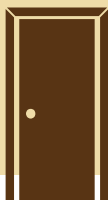
Izba pre vysokoškolačka **Kancelária s pracovným časom neurčitým**

„Vysokoškolačke“ izby často pripomínajú skôr kanceláriu. Nemal by tu chýbať priestor na výpočtovú techniku, veľkorysé úložné priestory a kvalitné osvetlenie. Žiadny rodič totiž nevie, v ktorú dennú či nočnú hodinu začne syn či dcéra študovať, písať seminárne práce. Nezabudnite, že návštevy kamarátov vašich detí sa môžu predĺžiť do neskorých hodín. Nepochybite, ak vyberiete posteľ, ktorá sa dá rozkladať, prípadne budete vopred myslieť na záložný nafukovací matrac.



PLNÉ DVERE

– pri ponocovaní študenta by svetlo prestupujúce cez zasklené dvere mohlo zvyšok rodiny obťažovať.



NENÁPADNÁ TECHNIKA

– elektrické šnúry uložte do podlahových lišt alebo ich zakryte špeciálnym krytom.



SPRÁVNE SVETLO

– je dôležité pre uchovanie zdravého zraku. Stôl by mal byť umiestnený pri okne. Dieťaťu, ktoré píše pravou rukou, by malo svetlo dopadať zľava, ľavákoví sprava.



DOPLNKOVÉ OSVETLENIE

– tmavé kúty presvetlite bodovým osvetlením, k posteli umiestnite stolovú lampičku. Vypínače nainštalujte aj k posteli.



TIENENIE – priame slnečné lúče zachytia žalúzie, rolety, závesy.



Text: Oldřiška Luptáková, Foto: isifa/Shutterstock

AJ MY PATRÍME DO RODINY PSS

Nestáva sa to často, ale o to viac nás poteší, keď k nám do redakcie zavíta list. Predstavuje pre nás dotyk s vami – našimi čitateľkami a čitateľmi. Vďaka tomu vieme, čo prežívate a aké sú vaše skúsenosti s PSS. So súhlasom pisateľky zverejňujeme list, ktorý nám urobil radosť naposledy.

Vážená redakcia časopisu DOMa!

Práve som s radosťou dočítala letné vydanie časopisu DOMa. Dovoľte, aby som Vám najskôr poďakovala za Vašu prácu. (Škoda len, že časopis už klientom nechodí poštou ako predtým.) Zároveň by som sa s Vami chcela podeliť o svoje skúsenosti s Vami, „mojou PSS rodinou“.

Som Vašou klientkou už od začiatku a nie som z našej rodiny jediná. Vašími klientmi boli aj moje deti a nebhý manžel. V roku 1996 sme spoločne plánovali zrekonštruovať rodinný dom. Keďže ho postavili moji rodičia v rokoch 1953 – 54, naozaj to už potreboval. „Majster života“ tam hore však rozhodol inak a ja som na všetko zostala sama. V roku 1997 sa začalo s plynifikáciou obce. Keďže som v hotovosti nemala odložené extra peniaze, vedela som, že si budem musieť zobrať pôžičku.

V Košiciach som sa začala informovať o svojich možnostiach.

Navštívila som obchodných zástupcov v troch kanceláriách, ale bola som na pochybách, pretože som získala vždy inú informáciu. Začínala som byť zúfalá, termíny ma tlačili. Plynifikácia sa už realizovala a ja som ešte stále nevedela, ako si zavedenie plynového vykurovania zaplatím.

Kolegyňa mi našepkala, že máme spoločnú známu, ktorá pracuje ako obchodná zástupkyňa. Hneď som sa jej telefonicky ozvala a popoludní sme už riešili môj problém. Vtedy som pochopila, že nie je obchodný zástupca ako obchodný zástupca. Dobrá obchodná zástupkyňa musí ovládať matematiku a zároveň mať v malíčku všetko to, čo môže ponúknuť klientovi. Mojou sprievodkyňou bola roky p. Ing. Mencilová z pobočky na Hlavnej ulici v Košiciach. Vďaka nej sa mi podaril tento prvý krok.

A vďaka jej dobrým radám som neskôr pre dcéru dokázala kúpiť aj jednoizbový byt v Košiciach.

Keď p. Mencilová nastupovala na novú pozíciu, nenechala ma samu.

Odporučila mi kolegyňu p. Ing. Fabryovú. Tá mi radila a radí aj naďalej.

V roku 2008 som si zobrala úver na opravu strechy a v roku 2014 na výmenu okien a zateplenie domu. Po celý ten čas som splácala úver a ďalej sporila. A dnes nás opäť čaká ďalšia zmena s PSS. Jednoizbový byt, ktorý máme, sa totiž chystáme vymeniť za dvojizbový.

Toto všetko som zvládla vďaka svojim anjelom – p. Ing. Mencilovej a p. Ing. Fabryovej. Chcem sa zároveň poďakovať aj

„otcovi“ myšlienky stavebného sporenia. Nie každý má totiž toľko peňazí, aby si mohol zo svojho platu (a ja už z dôchodku) takto pomôcť v oblasti bývania. Stredná vrstva potrebuje štátny príspevok, pretože dnes je ťažké našetriť toľko, koľko by bolo na takéto zmeny treba.

Ďakujem všetkým pracovníkom aj v Bratislave, ktorí sa podieľali na mojom prípade – počítanie, písanie správ, administrácia. Vďaka zo srdca.

Prajem Vám veľa síl a dobrých pracovníkov.

Albína Szabová, Obišovce



ĽUDIA MILUJÚ PRÍBEHY

Na prvý pohľad drobná a krehká žena. Na druhej strane cieľavedomá a rozhodná. To sú vlastnosti, bez ktorých sa pracovníčka v bankovom sektore jednoducho nezaobíde. Svedčia o tom aj jej životné rozhodnutia.

Celý profesijný život Ivany Schanz sa spája s bankovníctvom. Predtým, ako sa stala obchodnou zástupkyňou v Prvej stavebnej sporiteľni, pracovala ako riaditeľka pobočky v banke, ktorá na Slovensku patrí k najväčším a najúspešnejším. Keď dostala ponuku stať sa obchodnou zástupkyňou PSS, odchod z teplého, dobre plateného a bezpečného miesta internej zamestnankyne dlho zvažovala. Predsa len, ako živnostníčke sa jej mzda odvíja len a len od výkonu, ktorý podá pri sprostredkovaní bankových produktov.

Pomáha iným aj sebe

Napokon sa rozhodla pre zmenu. A urobila dobre. „Ako matka s dieťaťom som išla do nemalého rizika, ale oplátilo sa. V PSS som sa ‚chytla‘ a postupne som si začala plniť sny. Svoje vlastné aj svojich klientov,“ vysvetľuje I. Schanz a dodáva, že postupne zarobila na auto aj na cestovanie, ktoré miluje. A v súčasnosti si aj ona plní sen o lepšom a krajšom bývaní. Do konca roka by sa chcela presťahovať do nového bytu s garážou a záhradkou. Rovnako dôležité ako jej vlastný život sú pre ňu aj osudy jej klientov. „Za väčšinou úverov a sporiacich zmlúv, ktoré som uzatvorila, je príbeh. Príbeh človeka, ktorý sa na mňa obrátil s dôverou a ja som sa mu pokúsila pomôcť. Keďže ľudia príbehy milujú, radi sa nechajú inšpirovať. To je to, čo ma na mojej práci baví asi najviac,“ hovorí I. Schanz.

Dôvera je na nezaplatenie

Konkrétnemu riešeniu, ako financovať nové bývanie prostredníctvom výhodného úveru, zvyčajne predchádza podrobná analýza klientovho hospodárenia. Obchodní zástupcovia a zástupkyne PSS sa často stretávajú so zlým vplyvom súčasnej konzumnej

doby. „Mnohí ľudia sa chcú zadlžiť bez toho, aby si premysleli, či na to vôbec majú. Takým sa snažím vysvetliť, aby sa najprv pokúsili sporiť a vytvorili si železnú rezervu. Veľmi rada používam príslovie, ktoré často vyslovovala moja stará mama – prikry sa len takou perinou, na akú máš! Snažím sa byť nielen dobrou obchodnou zástupkyňou, ale aj mentorkou v oblasti finančnej gramotnosti. Niektorí síce nechápu prečo, ale väčšina to neskôr ocení.“ Práve tak vznikajú dlhodobé vzťahy s klientmi, ktoré mnohokrát pretrvávajú po celý život. Nadobudnutá dôvera je na nezaplatenie. A spätná väzba v podobe ľudskej vďaky dokáže obchodnej zástupkyňi dobiť baterky, posúva ju vpred a pomáha zdolať nové výzvy.

Aby klienti boli šťastní

Prvá stavebná sporiteľňa je banka, ktorá je výnimočná vo viacerých ohľadoch. Dokáže poskytnúť peniaze na bývanie klientom, ktorým by inde nepožičali. To sa stalo napríklad mladému páru, ktorý si vďaka PSS našiel bývanie svojich snov v bratislavskej Rači. „On pracuje na Slovensku ako kuchár a ona v Rakúsku ako chýžná. Obišli viacero bánk, ale žiadna z nich nebola ochotná akceptovať partnerkin príjem. V PSS sme sa na ich žiadosť pozreli komplexne, príjem sme akceptovali a úver schválili. Klientom sme splnili ich najväčšiu túžbu – mať vlastné bývanie. Šťastie a radosť v ich očiach je pre mňa to najkrajšie uznanie za dobre vykonanú prácu,“ uzatvára Ivana Schanz.

Text: Robert Juriš
Foto: Miro Pochyba



Ivana Schanz

Obchodná zástupkyňa od: 1. 2. 2013

Na práci pre PSS sa jej páči:

splnené sny, množstvo nových výziev
Záľuby: rodina, cestovanie, hudba,
dobré jedlo a víno

Kontakt: 0907 373 346

Email: ivana.schanz@fopss.sk

Výhody PSS podľa Ivany Schanz

- ✓ top ponukou sú úvery do 50 000 € bez založenia nehnuteľnosti
- ✓ fixácia úrokovej sadzby úveru aj na celú dobu jeho splatnosti
- ✓ komplexnosť služieb – okrem sporenia a úverov aj niekoľko druhov poistenia

MODERNÉ OBKLADY STIEN

Vďaka obkladom si môžeme vytvoriť skutočne nápaditý interiér. Na výber máme tradičné, ale aj novšie materiály. Drevo, betón, korek, sklo, keramiku, tapetu aj plastické hmoty. Aké sú špecifická jednotlivých povrchových úprav?



Korek

Korkový obklad je dobrým riešením pre detskú izbu. Okrem toho, že je príjemný na dotyk, je mäkký a ako stvorený na to, aby deti pri hre ochránil pred zranením. Navyše pôsobí ako zvuková izolácia. Môžeme ho aplikovať v prírodnej podobe bez úpravy, ale aj s povrchovou lakovanou úpravou. Obklad sa lepí priamo na stenu. Korek je možné zakúpiť v klasickej štvorcovej forme, no aj v kotúči, čo istotne ocenia najmä tí tvorivejší z nás. Na stenách z neho potom môžu vytvoriť originálne umelecké diela.

Betón

Tento tradičný materiál zažíva renesanciu a postupne sa stáva súčasťou interiérov aj u nás. Vzhľad betónového povrchu vieme ovplyvniť výberom jednotlivých prímiesí. Môžeme vytvoriť jemnú plochu, ktorá bude pôsobiť ako kameň, ale aj drsný industriálny povrch, rôzne piesčité variácie či chladnú bielu plochu. Dôležitým prvkom je spôsob debnenia, ktorý následne na hotovom povrchu zanecháva charakteristickú stopu. Betón vynikne vo viacerých typoch interiéru – aj ako samostatná optická dominanta v priestore s vysokým stropom. Zaujímavá a kontrastne na ňom budú pôsobiť obrazy, ale aj iné umelecké diela.





Drevo

Patrí ku klasickým materiálom a ako obklad sa využíva veľmi často. Ideálne je, ak sa aplikuje na nosný rošt, ktorý oddeľuje obklad od steny a tak medzi nimi zabezpečuje prúdenie vzduchu. Hoci dlho prevládal názor, že drevo nie je vhodné umiestňovať do kúpeľne, kúpeľňam svedčí. Je príjemné na dotyk, teplé a má charakteristickú vôňu. Pre vlhkejšie prostredie kúpeľní sú vhodné najmä exotické dreviny ako teak či wenge. Keďže sú prirodzene olejnaté, nie je ich potrebné impregnovat'. Tunajšie dreviny vyžadujú hĺbkovú impregnáciu a povrchové ošetrenie olejmi či lakmi. Avšak pri oboch variantoch je z času na čas nutný protiplesňový náter.

Imitácia dreva

Dnes už nie je problém vyriešiť ani taký špecifický prípad, ako je kombinácia drevenej obývačkovej steny a kozubu. Súčasný trh totiž disponuje širokým výberom keramických obkladov, ktoré verne pripomínajú drevo. Toto riešenie ocenia aj tí, ktorí sa boja do kúpeľne umiestniť drevo. Imitácia dreva si totiž nevyžaduje žiadnu špeciálnu starostlivosť.





RADY ARCHITEKTA
Ing. arch. Michal Ondrejčo

Plast

Plastové interiérové obklady sú čoraz populárnejšie aj v domácnostiach u nás. Svojím vzhľadom ozvláštnia každý priestor. Oblube sa tešia najmä preto, že dokážu imitovať takmer akýkoľvek druh povrchu. Ich výhodou je suchá a rýchla montáž, jednoduchá údržba a dlhá životnosť. Mimoriadne vhodné sú do vlhkého prostredia, ale aj do priestorov, ktoré sú zaťažované znečistením (napr. garáže alebo pivnica).

Skló, tapeta

Ako priniest trochu prírody do kuchyne v panelákovom byte? Ľudia často vyhľadávajú atypické riešenia. Namiesto klasickej zásteny či obkladu je možné na stenu aplikovať fototapetu chránenú bezpečnostným sklom. Sklo je tu nevyhnutné, samotnú tapetu by totiž v kuchyni mohla poškodiť para, vlhkosť či zvýšená teplota. Ešte zaujímavejší efekt vznikne, keď sa motív vytlačí priamo na sklenenú zástenu. Kuchynä tak získava moderný prvok, ktorý do interiéru vnesie pokoj prírody.

Text a vizualizácie:
Ing. arch. Michal Ondrejčo

1. Výber obkladu si vždy dobre premyslite. Každé prostredie so sebou prináša špecifikum, ktoré pre určitý materiál nemusí byť vhodné.
2. Do vlhkého prostredia neumiestňujte drevený materiál, ktorý neabsolvoval potrebnú úpravu.
3. Ak sa nechcete vzdať vašej vízie zaujímavého obkladu, no prostredie ho nedovoľuje použiť (napr. drevo či tehla), siahnite po plastovom variante imitujúcom originál.
4. Aby ste zabránili vzniku plesní, obklad aplikujte na nosný rošt, ktorý medzi stenou a obložením vytvára vzduchovú medzeru.
5. Obnažený betón alebo kameň chráňte pred poškodením ochrannými lakmi.
6. Do blízkosti žiarivcov tepla, ako je napr. kozub, neumiestňujte drevo ani plastové obklady. Mohli by sa poškodiť, prípadne by mohlo prísť k požiaru.
7. Nebojte sa experimentovať. Zaujímavou alternatívou môže byť napríklad obklad z „hrdzavého kovu“ (z Cortenu).
8. Ak chcete mať obklad na väčšej ploche, siahnite po menej výraznom materiáli. Priestor tak bude dýchať a nebude pôsobiť skľučujúco.
9. Výraznejší obklad aplikujte na jednu stenu – v miestnosti tak vznikne zaujímavá dominanta.
10. Obklady výborne riešia problém krivých a poškodených stien. Pri zamurovaných otvoroch môžete stiahnuť aj po vinylových tapetách. Dokážu sa natiahnuť a na miestach domurovania tak nevzniknú povrchové praskliny.

Súťažte
s **DOMa**

VYHRAJTE WELLNESS SADU

Vo vašom obľúbenom súťažení pokračujeme aj naďalej! Jeseň sa ohlasuje čoraz viac a bude nás lákať užívať si prechádzky v pestrofarebnej prírode, domácu pohodu so šálkou čaju v rukách či relax vo wellnesse. Preto sme tentoraz ako výhru pripravili niečo, čo vám jesenné leňošenie istotne spríjemní.

Súťažíme o 2x SADU BAVLNENÝCH UTERÁKOV a značkový SUŠIČ VLASOV.

Čo treba urobiť, ak sa chcete zapojiť?

1. Prostredníctvom AppStore alebo Google Play si stiahnite do telefónu alebo tabletu mobilnú aplikáciu DOMa. Ak ju už máte nainštalovanú, o to lepšie.
2. Otvorte aplikáciu DOMa, kliknite na DOMa 3/2016 a na strane 31 si prečítajte súťažnú otázku.
3. Správnu odpoveď pošlite **do 15. novembra 2016** mailom na adresu doma@pss.sk alebo poštou na adresu: **Časopis DOMa, Prvá stavebná sporiteľňa, a. s., P. O. BOX 48, 829 48 Bratislava.** Nezapudnite priložiť adresu, na ktorú vám cenu v prípade výhry doručíme. Mená výhercov oznámime v DOMa 4/2016.



Do súťaže o 2x zmrzlinovač z minulého čísla sa zapojilo 33 čitateľov a čitateľiek. Všetky odpovede, ktoré nám prišli do redakcie, boli správne. Srdečne gratulujeme výhercom, ktorými sa stávajú **Ivan Runák z Nitrý** a **Júlia Bodinková z Košíc.**

TIP pre vás

Uľahčíte si cestu k súťažnej otázke naskenovaním QR kódu, ktorý vás nasmeruje priamo k mobilnej aplikácii DOMa.



MEAN, THĀR	malý prameň	1	povzdychnutie		hybný ústroj tela	mačkovitá šelma	hriadeľ		útvár vyčnievajúci z múru	farba na vajčká	jasnočervené	osobné zámeno	vyráža vzduchový prúd z pľúc	osudné znamenie
kmene stromov				firemná skratka				stavebný sloh naivná žena						
eden				2 druh poukážky										
značka aklinia			mužský hlas športové družstvo				rímsky boh lásky zisk					slabika smiechu úrad emira		
základná vyvolávacia látka						telocvičná poloha bojoval				stred, po anglicky meno, po anglicky				
nemecká rieka					3 púšť v Pakistane								hranice	sídlo v Sudáne
meno Etely				meno Martiny prvá žena					duša, po latinsky nemocničné oddelenie					
nemotorný človek								socha bôžika lásky platina						
odborový zväz (skr.)			4											
pojem duše u Egypťanov			papagáj				tamto			prchavá kvapalina				

(Tajnička) Prvá stavebná sporiteľňa. Správne znenie tajničky posielajte poštou na adresu DOMA, JAGA GROUP, s. r. o., Lamačská cesta 45, 841 03 Bratislava 42 alebo e-mailom na doma@jaga.sk do 15. 11. 2016 (v e-mailoch nezapudnite uviesť aj vašu poštovú adresu). Na troch výhercov čaká ročné predplatné časopisu Tvorivé bývanie. Za správnu tajničku z časopisu DOMa 2/2016 získavajú ročné predplatné časopisu Tvorivé bývanie Alexander Kaszab z Bratislavy, Monika Rajmanová zo Žiliny a Bibiána Filíčková z Kežmarku. Srdečne gratulujeme.



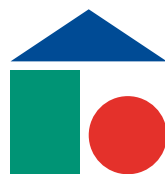
ÚVER NA BÝVANIE OD 1,59%

Bývajte tak, ako ste vždy chceli. S novým úverom na bývanie s úrokovou sadzbou už od 1,59 % sa váš život zmení od základov.

Meníme vaše bývanie na domov.

Infolinka: 02/58 55 58 55

Viac na www.pss.sk



**PRVÁ STAVEBNÁ
SPORITEĽŇA**

Reprezentatívny príklad: Úver na bývanie s povinným poistením vo výške 100 000 € (medziúver), nasporenou sumou 5 000 € a hodnotiacim číslom 3. Celková doba splatnosti je 30 rokov (360 splátok). Počas prvých 12 rokov a 9 mesiacov (fáza medziúveru) je mesačná splátka 411,05 €, vrátane mesačnej splátky poistenia vo výške 50 €, čo zodpovedá úrokovej sadzbe 1,59 % p. a., ktorá je fixná na 5 rokov. Nasledujúcich 17 rokov a 3 mesiace (fáza stavebného úveru) je mesačná splátka 411,05 € vrátane mesačnej splátky poistenia vo výške 50 €, čo zodpovedá úrokovej sadzbe 2,9 % p. a., ktorá je fixná počas celej fázy stavebného úveru. Spotrebiteľ zaplatí celkovo 155 134,01 €. RPMN vo fáze medziúveru je 2,33 %, RPMN vo fáze stavebného úveru je 4,65 %. Suma poplatkov zahrnutá do celkových nákladov spotrebiteľa je 19 230,30 € (zahŕňa poplatok za spracovanie úveru, rizikové životné poistenie, povolenie vkladu práva k nehnuteľnosti do katastra nehnuteľností, odhadovaný priemerný poplatok za znalecký posudok a pomernú časť poplatku za uzatvorenie zmluvy o stavebnom sporení).